

# 云对讲门禁系统门口机使用手册

产品功能可能与实际有所不同，详细请与我司联系

# 目录

一、	产品简介.....	0
二、	主界面 .....	2
三、	呼叫对讲.....	3
四、	门禁开锁.....	5
五、	参数设置.....	6
1、	连接云平设置 .....	7
2、	设置局域网呼叫时的房号 .....	10
3、	快捷设置向导（用于设置第 1、2 项） .....	11
4、	其他系统设置 .....	12
六、	安装说明.....	15
七、	故障分析与排除 .....	18
八、	装箱清单.....	19

# 一、 产品简介

## 1、 产品外观 *(产品外观及界面与实物有可能不同)*

## 2、 设备特点

- 面板采用黑色或金属高档材料，彰显高贵稳重；
- 大尺寸液晶显示，生动、直观、豪华、大方；
- 数字式摄像头，图象稳定、清晰；
- 具有夜间以及强光补偿功能；
- 全双工语音对讲，媲美普通电话对讲效果。
- 采用低功耗技术方案，省电、可靠、长寿命；
- 安卓平台架构，系统精简、稳定；
- 标准以太网接口，全数字设计，适合未来数字化、网络化需要；
- 提供在线升级服务，售后维护简单、便捷；
- 接口丰富，扩展方便；
- 工业标准设计，质量稳定可靠。

## 3、 实现功能

- 呼叫住户：按住户号码，可与室内机和手机APP实现可视对讲功能；
- 呼叫管理中心：可实现与管理中心的可视对讲功能；
- 多模式开锁：对讲开锁、密码开锁、刷卡（IC/ID卡）、APP钥匙包开锁、

通话开锁、人脸开锁、临时密码等多种开锁模式任选；

- 访客留影 / 留言：门口机在呼叫时提供留影留言功能；
- 视频监控：可接受室内机、管理中心的视频监控；
- 信息服务：支持小区 LOGO 以及滚动式的图文信息通告；
- 系统设置：可通过显示界面，设置门口机的相关参数；
- 远程升级：系统提供在线升级功能。

#### 4、 扩展收费功能 （选装功能）

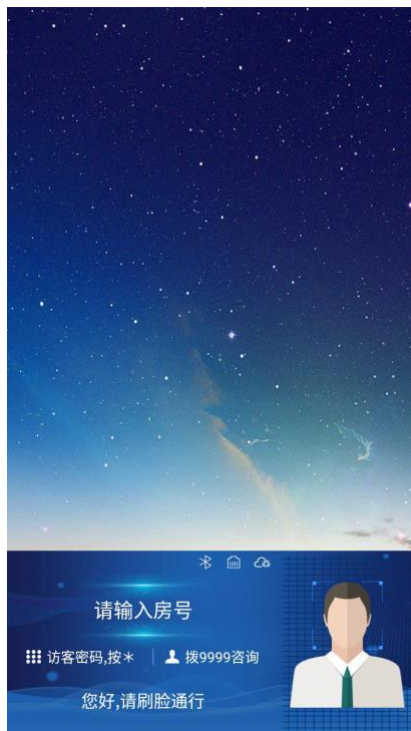
- 电梯联动：可提供智能判断、直达用户楼层的电梯联动功能；
- 蓝牙开锁

#### 5、 性能参数

摄像头	彩色摄像头CMOS
分辨率	200W (1920*1080) ★CPU内置ISP美颜功能
最低照明度	0.2Lux （带夜光补偿灯）
补光方式	白光
显示屏	4.5” 854*480 8” /10” 800*1280
供电电源	DC12V 1A
功耗	静态：2W；最大：4W
联网接口	RJ45
传输速率	10M / 100M
工作温度	-40 °C ~+ 70 °C
环境湿度	10% ~ 95%

## 二、 主界面

设备开机后，系统将进入其工作主界面：（显示界面尺寸按显示屏尺寸的不同而有所区别）



主界面

- 1、 系统主界面图文广告从云后台下发
- 2、 在主界面状态下：  
直接按数字键，进入呼叫对讲操作；


连续按\*键三次，进入系统设置操作（要输入密码 071519）。



3、状态信息栏的显示内容如下：

界面右侧上方：显示日期、时间由云后台提供；

界面左侧上方：显示厂家或小区的 LOGO；

界面左上方：联网状态图标，第一个为蓝牙状态，白色表示有蓝牙，其他

表示无蓝牙，第二个为本机的网络连接状态，接上网线为，拔掉网线

为，第三个为门口机注册服务器状态，已注册为，未注册或者

注册失败为。

## 三、 呼叫对讲

在主界面状态下直接按数字健，进入呼叫对讲界面：



如果用户输入号码不正确，系统将在提示行显示“无此号码，按#返回，或重新输入房号”。

如被叫方振铃 45 秒后还是无人接听，或呼叫期间主叫主动挂断/被叫不接听而直接挂断电话，以及被呼叫设备没有连接等，系统均显示呼叫失败。

被叫住户接听电话后，即可开始呼叫通话过程。

用户可按#结束通话；被叫挂机，也可结束通话。

在呼叫或通话期间，如果用户有开锁操作的，系统在开锁成功后，将发出“锁已开”提示音。

系统在通话结束或呼叫失败等界面停留 5 秒后，自动返回主界面。

## 四、 门禁开锁

1. 通过身份证/IC 卡开锁，使用正确的身份证/IC 卡刷卡后，将发出“锁已开”提示音，门锁正常打开，用户可以开门进入；否则，将发出“卡片无效”提示音，代表卡片未下发，无法开锁。
2. 通过本地密码、临时密码开锁，在设备主界面按\*号输入正确的密码，将发出“锁已开”提示音，门锁正常打开，用户可以开门进入；否则，将提示密码错误，无法开锁。
3. 通过人脸开锁，人员靠近设备，设备主界面会弹出人脸识别视频显示框，视频显示框内有人脸定位时则进入识别状态，识别成功，将发出“锁已开”提示音，门锁正常打开，用户可以开门进入；
4. 通过 APP 钥匙包，安装 APP 软件使用账号登录 APP 后点击钥匙包选择对应的钥匙点击，开锁成功，将发出“锁已开”提示音，门锁正常打开，用户可以开门进入；
5. 通过 APP 蓝牙开锁，安装 APP 软件使用账号登录 APP 后开启蓝牙开锁功能后，摇一摇手机，开锁成功，将发出“锁已开”提示音，门锁正常打开，用户可以开门进入；



## 五、 参数设置

按 3 个\*按键，系统进入“系统设置”的密码输入界面：



用户输入系统工程密码（默认密码为 071519）后，再按“\*”键，进入系统参数设置界面，用户可按界面提示进行相关的设置操作。

输入密码错误时，界面提示栏显示“输入密码错误，请重新输入”的提示信息，如连续三次输入错误，系统将自动返回主界面。



系统参数设置界面（共 4 画面）

## 1、 连接云平设置

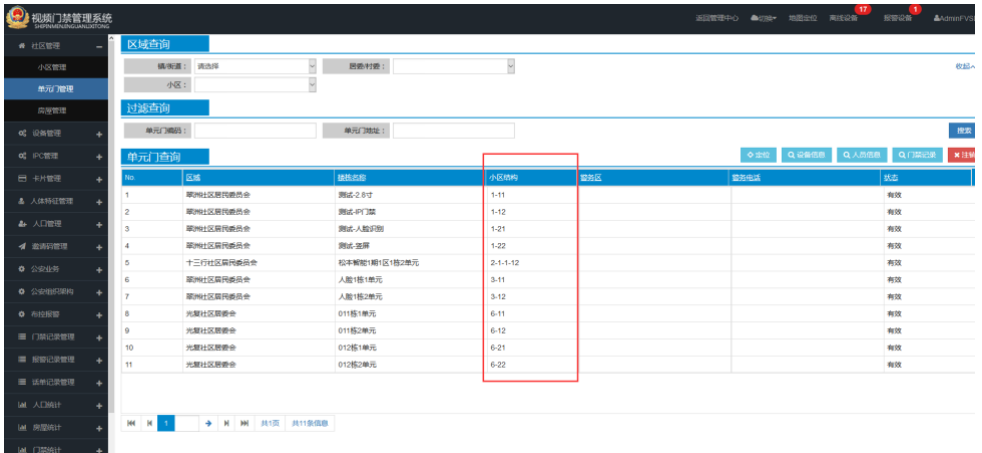
第一步、设置服务器地址：进入系统设置-第一页按对应的数字键 6 选择服务器，按\*号进入编辑模式输入正确的服务器地址再按\*号保存；三位输入自动输入点，不够三位的在前面加 0



第二步、设置社区编码和设备编号：进入系统设置-第一页按对应的数字键 5 选择编码设置，按\*号进入编辑模式输入正确的社区编码再按\*号输入设备编码；



设备编码规则：在“单元门管理”那生成小区结构，例如 1-11，则设备上需要填对应上的 1-11-1 的设备编号，1-12，则设备上需要填对应上的 1-12-1 的设备编号，末尾号-1 代表设备分机号，1-11-2 代表设备分机 2，1-11-3、1-11-4...以此类推



如果此楼栋只有一台门禁主机，门禁主机设备编号设置如下图，设置完成后按\*确认直至完成



如果此楼栋只有二台门禁主机，第一台设置如上，第二台门禁主机设备编号设置如下图，设置完成后按\*确认直至完成。

第三步、设置网络 IP 地址：进入系统设置-第一页按对应的数字键 4 选择 IP 设置，按 1 选择静态 IP：手动输入 IP 地址、子网掩码、网关，三位输入自动输入点，不够三位的在前面加 0；按 2 选择 DHCP：自动获取 IP 地址



## 2、 设置局域网呼叫时的房号

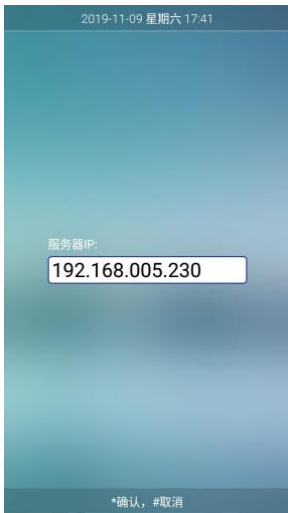
设置门口机房号：进入系统设置-第一页按对应的数字键 3 选择 IP 表模式，按\*号进入编辑模式输入正确的本机号码；当不需要局域网呼叫时在 IP 表模式设置界面按 1 开关次功能；设置完成后需要重启设备。



### 3、快捷设置向导（用于设置第 1、2 项）

进入系统设置-第一页按对应的数字键 2 选择设置向导，设置完成后需要重启设备；如下图：





## 4、 其他系统设置

### 1、 设备信息

用于查询设备的软硬件版本号等;

### 2、 体温

用设置门口机支持外接体温检测模块

### 3、报警设置

门未关报警设置：0 为关闭此功能，设置其他时间则表示门打开多久后报警，此功能需要外接门状态检查模块到设备；非法开门报警：勾选表示当门口机刷非法卡时报警；暴力开门报警：勾选表示当非门口机下发开锁指令时门打开了则产生报警

### 4、梯控

用于设置梯控模块的 IP 地址

### 5、清空数据

清空设备所有的人脸数据、卡片数据、广告数据；

清除指定人员卡片和人脸

### 6、音量调节

直接按数字键 1 或 3 可调整通话音量，按数字键 4 或 6 可调整铃声音量，按数字键 7 或 9 可调整视频音量；

### 7、时间设置

用于设置本机的本地时间。正常联网工作时，系统按照管理中心的时间统一运行；

### 8、开锁延时

指电控锁被强制开启的时间，在开锁后的该时间段内，门锁将无法关闭。该时间单位为秒，3—60 秒可选！

### 9、屏保时间



用于设置在界面没有操作的情况下，系统关闭屏幕的时间。可由用户选择设置，范围为：0—60 秒；0 为屏幕常亮；

### **10、 脸部录入**

本地录入人脸，输入 4 位房号（例如：1 层 1 房为 0101）、身份证号后按\*录入，提示录入成功则完成

### **11、 脸部识别**

设置是否开启人脸、活体检查、显示刷脸人姓名和相似度

### **12、 开锁密码**

设置是否开启本地密码和开锁密码，规定为 4 位数字，两次输入确认；默认设备未启动开锁密码功能；

### **13、 添加卡**

本地录入卡片，输入 4 位房号（例如：1 层 1 房为 0101）、身份证号、刷需要录入的 IC 卡后按\*录入，提示录入成功则完成

### **14、 背光**

用于设置设备屏幕亮度，按数字键 1 或 3 可调整

### **15、 密码设置**

用于更改本机的工程密码，规定为 4 位数字；两次输入确认！设备的出厂缺省密码为：6666

### **16、 重启设备**

输入重启密码 9999 确认系统将重启。

### **17、 日志**

用于查看设备异常时参数的日志记录

## **18、 厂测**

用于检测设备硬件是否正常

## **19、 布局选择**

用切换设备主界面显示布局

## **20、 adb**

用开启设备网络调试功能

## **21、 PING**

用于测试设备网络是否正常

## **22、 4G 模式**

用于开启设备 4G

## **23、 加密卡**

用于开启设备支持加密卡功能及升级刷卡模块程序功能

## **24、 语言选择**

用于选择界面的文字方式。按 1 和 3 切换

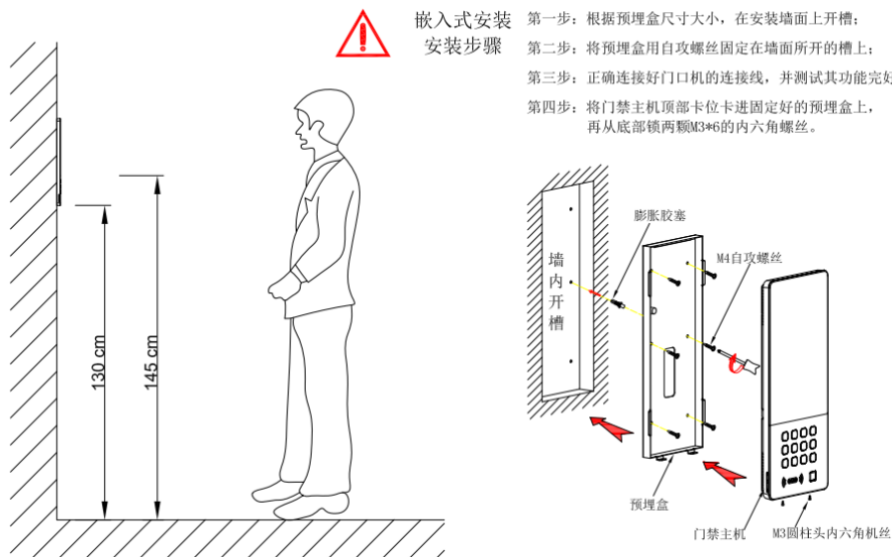
# **六、 安装说明**

## **1. 嵌入安装**

在需要安装的墙上适当位置预留安装位，大小与本机所配的预埋底盒（4.5”/8”门禁对讲主机）一致（见下图），再将预埋盒安装到安装槽内。注意：

进线槽朝上，出水口朝下，外表面与外墙表面平齐（如下图所示）（**各型号的尺寸以及紧固螺丝的位置可能有所差异，但具体安装方法基本相同**）：

## 门禁对讲主机的安装



## 2. 壁挂式安装

在需要安装的墙上适当位置打孔并在孔上打膨胀胶塞，孔位置与本机所配的挂板（4.5”/8”门禁对讲主机）安装孔一致（见下图），再将门禁主机固定到挂板上。注意：进线槽朝上，出水口朝下，外表面与外墙表面平齐（如下图所示）（**各型号的尺寸以及紧固螺丝的位置可能有所差异，但具体安装方法基本相同**）：

## 门禁对讲主机的安装



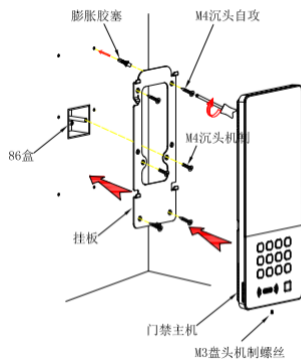
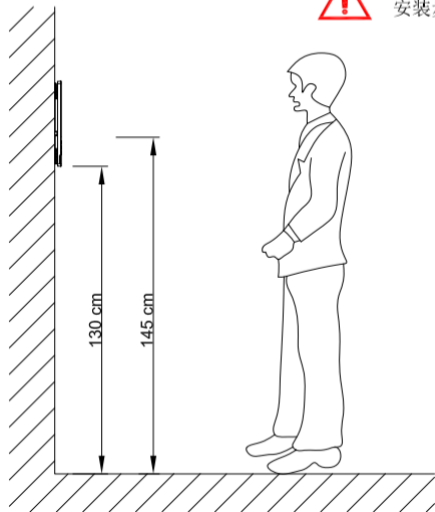
### 壁挂式安装 安装步骤

第一步：根据挂板安装孔尺寸在墙面打孔，并将膨胀胶塞打进孔内；

第二步：将挂板上下用M4\*25沉头自攻螺丝固定在墙面，86盒处锁两颗M4\*35沉头机制螺丝；

第三步：正确连接好门口机的连接线，并测试其功能完好；

第四步：将门禁主机挂板卡进挂板，确认设备完全挂好，再从底部锁一颗M3机制螺丝。

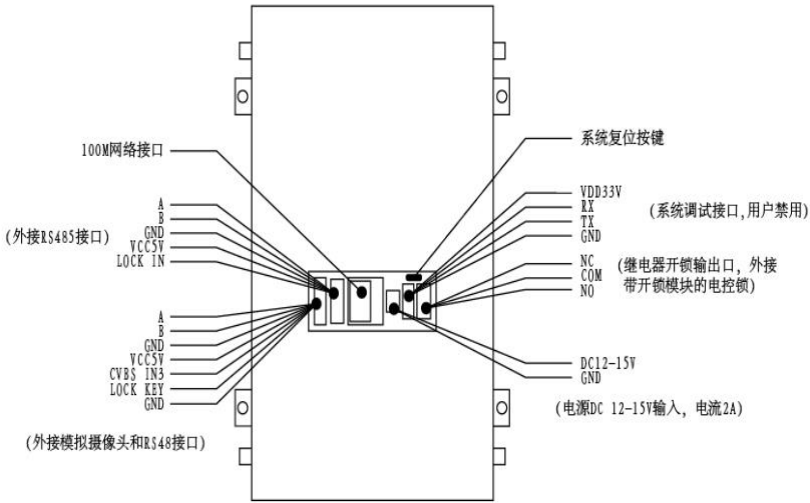


**备注：1、电源电压要求为直流 12V-15V,不可过高，或极性接反！**

**2、设备内含敏感电子元器件，需注意防潮、防水、防高温等；**

**3、设备采用液晶面板显示，应避免阳光直射；或加装遮阳板。**

### 2、接线口接线说明：



## 七、故障分析与排除

如系统不正常，断电后请按《简单故障排除表》逐一检查。如未查明故障原因，请通知代理销售商或厂家，不可自行打开修理或更换元件而造成系统损坏。

简单故障排除表

序号	故障现象	故障原因分析	排除方法
1	开机后屏幕无反应	电源接插座是否插稳或接错。	检查电源线是否有电压或插好。
2	无法呼叫或不响应呼叫	1、网络线未接好或者网络不通 2、门口机号码未设置好	1、检查网络链接 2、重新设置机器编号

3	呼叫时没有振铃声	振铃声被关闭	调节振铃音量
4	可呼叫对讲,但无视频	网络线是否插好,或摄像头被遮挡	重新检查网络线及摄像头是否正常
5	用户不能开锁	外接开锁模块或 IC 卡故障	检查或更换开锁模块或 IC 卡

## 八、 装箱清单

序号	附件名称	数量	备注
1	门口机主机	1 台	
2	说明书	1 本	
3	合格证	1 张	

注意：装箱清单中可能根据客户要求而有所增加或减少